



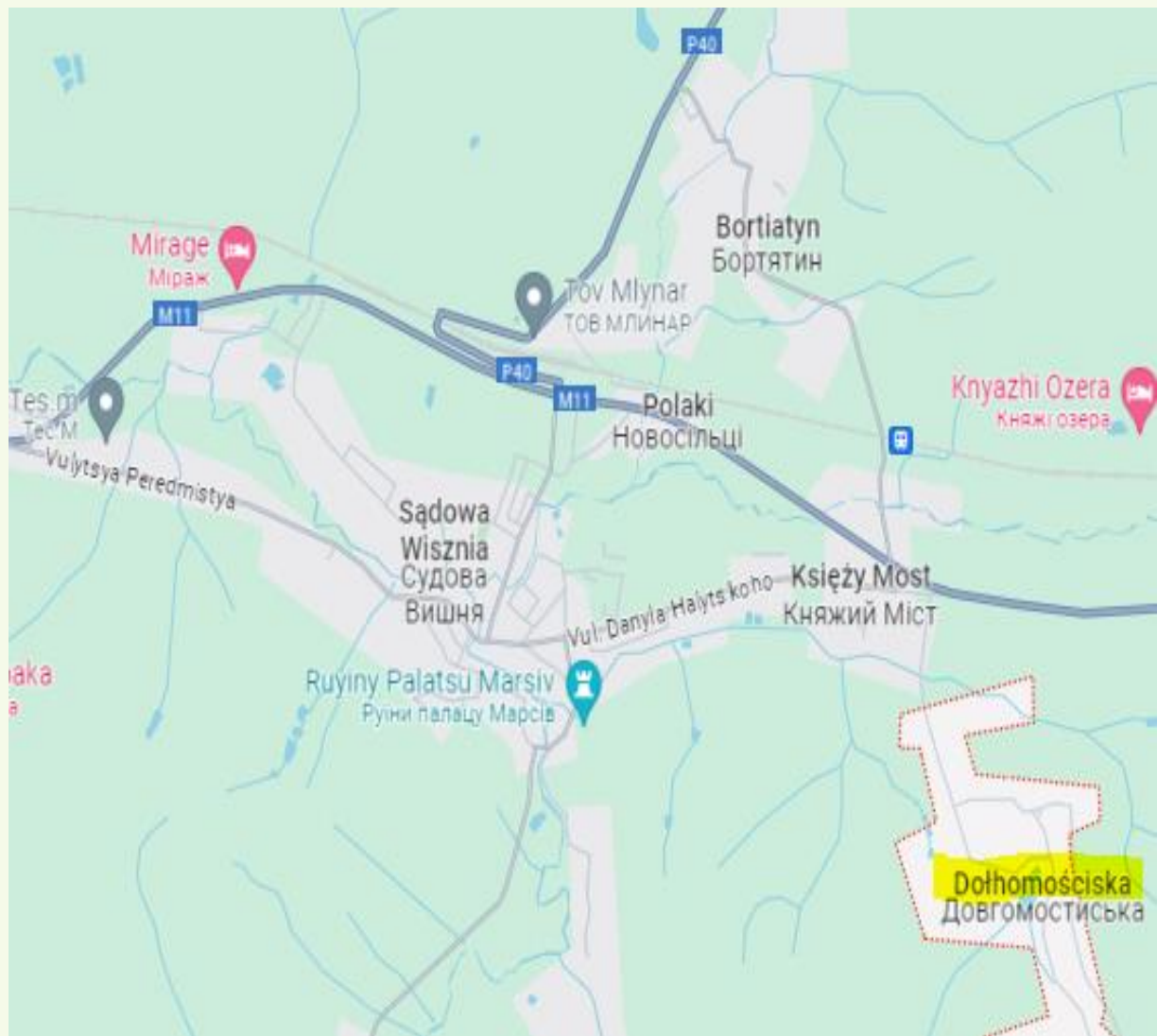
*“LUDZIE KRESÓW:
OPOWIEŚCI NIEZNANE”*

MOJE KORZENIE

Na podstawie wspomnień mojej prababci –
Rozalii Kozłowskiej (z domu Kowalskiej)

Maria Mićka
Szkoła Podstawowa im. Św. Jadwigi Śląskiej w
Żernikach Wrocławskich

Marzec 2024



RODZINA KOWALSKICH

MIESZKALI NA UBOCZU WSI DOŁHOMOŚCISKA

- ❖ **GMINA SĄDOWA WISZNIA,**
- ❖ **POWIAT MOŚCICKI,**
- ❖ **WOJEWÓDZTWO LWOWSKIE.**



W domu we wsi Dołhomościska mieszkali potomkowie **Anny i Józefa** z rodzinami.

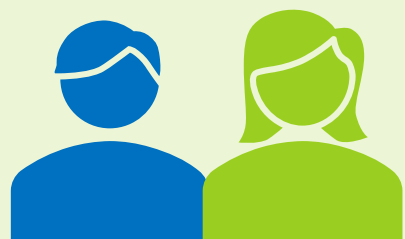
Dom posiadał 3 duże pokoje, kuchnię i korytarz.



Józef

Anna

Kowalscy



Stanisław

Maria

ur. 1907

ur. 1908



Michał

Anna

ur. 1912

ur. 1920



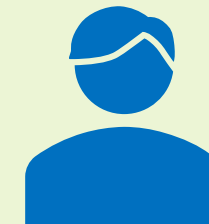
Wawrzyniec

ur. 1915



Aniela

ur. 1922



Eugeniusz

ur. 1927



Rozalia

ur. 1938



Maria

ur. 1940



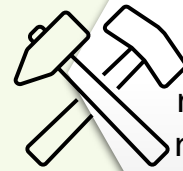
Józef

ur. 1944

ŻYCIE W DOŁHOMOŚCISKIEJ



Józef – głowa rodziny – pracował na kolei, a za odłożone pieniądze kupował ziemię, jako to, co najtrwalsze



Michał – kowal, był żonaty z Anną i razem mieszkali z resztą rodziny; mieli niebawem budować swój własny dom

Stanisław –

uprawiał rolę oraz był krawcem; ożenił się z Ukrainką Marią i mieli trójkę dzieci

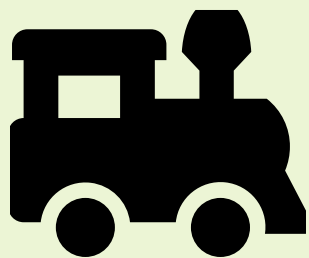


Wawrzyniec – był ślusarzem i pracował we Lwowie - by tam się dostać jeździł rowerem do stacji w miejscowości Polaki i dalej pociągiem do Lwowa. Jako jedyny we wsi miał rower.



PODRÓŻ

- ❖ Jako Polakom kazano im się spakować i wyjechać.
- ❖ Jechali dwa tygodnie pociągiem towarowym (Stanisław z rodziną, Michał z Anną, Wawrzyniec, Aniela i Eugeniusz).
- ❖ Najpierw jechali we dwie rodziny (oni oraz jeszcze jedna rodzina z okolicy). Później we trzy w jednym wagonie.



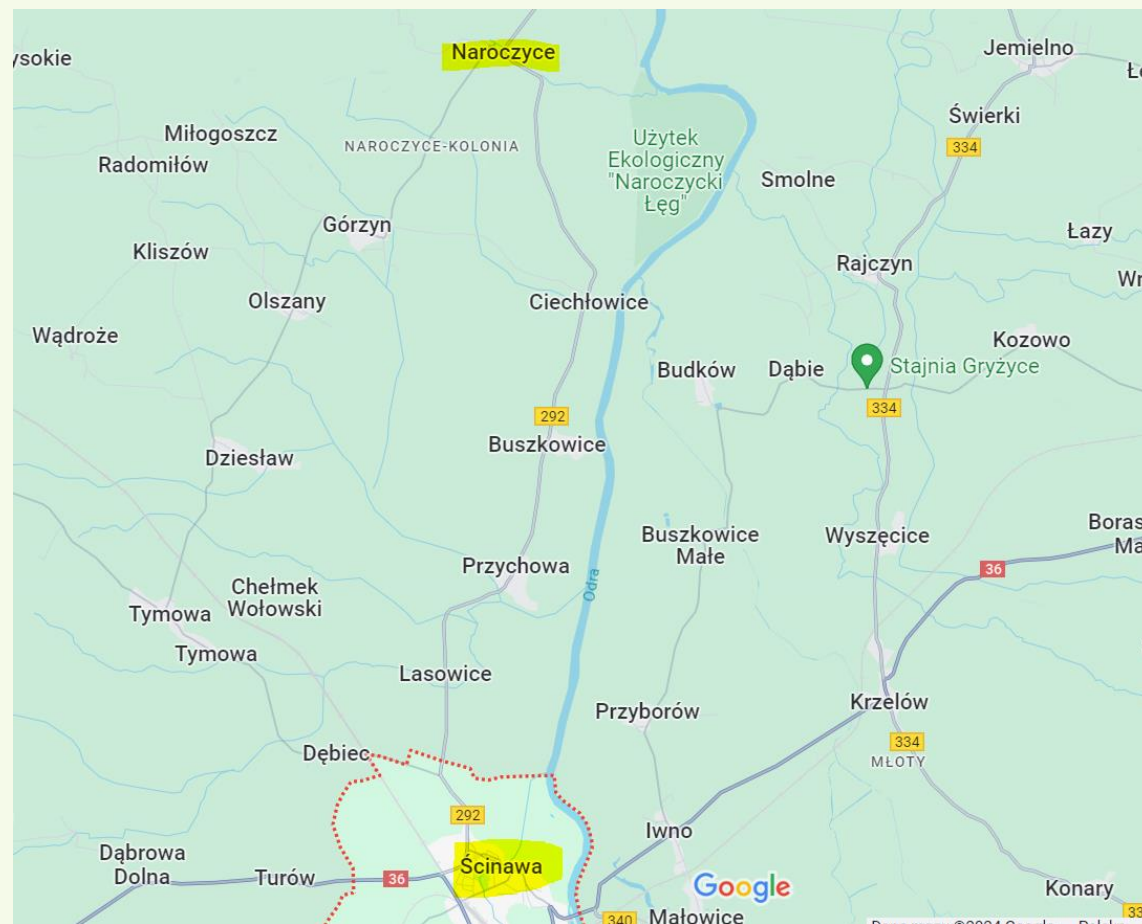
ZABRALI ZE SOBĄ:

- ❖ DWA KONIE
- ❖ DWIE KROWY
- ❖ PŁÓG
- ❖ BRONY
- ❖ JEDNO ŁÓŻKO
- ❖ PIERZYNY
- ❖ DUŻO PODUSZEK (PIERWOTNIE MIAŁY BYĆ WIANEM DLA ANIELI)
- ❖ DUŻY ZEGAR
- ❖ DUŻO ŚWIĘTYCH OBRAZÓW
- ❖ GARNKI





NOWY DOM

- ❖ Przyjechali w listopadzie 1945 roku.
- ❖ Mogli wsiąść w okolicy Wrocławia, ale pojechali dalej.
- ❖ Ostatecznie wysiedli w Ścinawie i dotarli do Naroczyc, gdzie się osiedlili.
- ❖ Jako dla dużej rodziny chciano im przekazać duży dom. Tego jednak nie chciał Stanisław – bojąc się opresji i postrzegania jako kogoś z wyższym statusem. Myślał o małym domu – wierzył, że wrócić do Dołhomościskiej.





- ❖ Ostatecznie zamieszkali w średnim domu – z 4 niewielkimi pokojami, kuchnią i korytarzem – Stanisław z rodziną, Wawrzyniec, Aniela i Eugeniusz.
- ❖ Na korytarzu był parnik i kran (nie było w nim wody).
- ❖ Gdy przyjechali, w domu mieszkali jeszcze Niemcy, którzy poczęstowali ich ziemniakami w sosie grzybowym. 
- ❖ We wsi była gorzelnia, piekarnia. Rodzina początkowo kupowała  chleb. Później postawili piec w korytarzu w domu i sami robili chleb (na wschodzie każdy miał piec i piekł chleb).
- ❖ Michał z żoną zamieszkali w tej samej wsi, ale w innym w domu – takim, przy którym była kuźnia. Po kilku latach przenieśli się do Dłużyc (gdzie dostępna była większa kuźnia) .
- ❖ Do Ścinawy, Naroczyc, Dłużyc i okolicznych miejscowości przyjechało z ich stron w sumie kilkanaście rodzin.

W OPISYWANYM WYŻEJ DOMU WCIĄŻ
MIESZKA ROZALIA I MARIA – CÓRKI
STANISŁAWA, WRAZ Z NAJMŁODSZĄ
CÓRKĄ ROZALII I JEJ RODZINĄ.

DZIĘKUJĘ



BIOGRAFIA

- ❖ [HTTPS://PRZYSTANEKHISTORIA.PL/DOKUMENTY/ZALACZNIKI/166/166-153692.JPG](https://przystanekhistoria.pl/dokumenty/zalaczniki/166/166-153692.jpg) POCIĄG TOWAROWY SLAJD 5
- ❖ [HTTPS://OCDN.EU/IMAGES/PULSCMS/YZU7MDA_/3479489B73518565F5F234E4C126495B.JPEG](https://ocdn.eu/images/pulscms/yzu7mda_/3479489b73518565f5f234e4c126495b.jpeg) KONIE SLAJD 6

